



Kurir för it-incidentrapportering – snabbguide – installation

Innehåll

1. Förord.....	2
1.1. Inledning.....	2
1.2. Dokumentets syfte.....	2
1.3. Dokumentets innehåll.....	2
1.4. Referenser.....	2
2. Arbetsgång.....	3
3. IT-miljö.....	3
3.1. Installation.....	3
3.2. Start av programvara första gången.....	6
3.3. Inställningar (Språk).....	8
4. Test.....	8
5. Avinstallation programvara.....	9
5.1. Utför nödradering.....	9
5.2. Avinstallation i Windows.....	9

1. Förord

1.1. Inledning

Detta dokument tar upp hantering av programvara Kurir 2.0, vilket används för att rapportera it-incidenter mellan myndighet och MSB.

Detta dokument vänder sig till den som ska genomföra installationen av Kurir 2.0 för it-incidentrapportering.

1.2. Dokumentets syfte

Detta dokument tar upp hur man installerar programmet på en fristående dator (vilket är MSBs rekommendation) vid en myndighet och hanteringen i stort.

Innan installation bör man ha läst dokumentet Kurir för it-incidentrapportering – Hanteringsregler.

1.3. Dokumentets innehåll

Denna snabbguide beskriver övergripande installationen, steg för steg, vilket är en mycket enkel och snabb procedur.

Man förväntas ha normal datorvana, t.ex. för att hantera filer i utforskaren.

1.4. Referenser

#	Ref	Rubrik	Ver	Datum
1	[Hant]	Kurir för it-incidentrapportering – Hanteringsregler	1.0	2016-03-21
2	[Install]	Kurir för it-incidentrapportering – snabbguide – installation (Detta dokument)	1.0	2016-03-21
3	[Anv]	Kurir för it-incidentrapportering – snabbguide – användare	1.0	2016-03-21
#	Ref	Rubrik	Ver	Datum
4	[Man]*	Kurir user manual (på CD) (Tutus)	1.0.0	141007

* = Leverantörens manual, innehåller flera hanteringsregler och funktioner, men dessa gäller inte för Kurir it-incident.

2. Arbetsgång

Processen för installation ser ut enligt följande:

- 1) Välj dator för installation. MSB rekommenderar att installation sker på en fristående dator men nätverksansluten dator får användas (läs mer punkt 3 it-miljö).
- 2) Installera från CD
 - a) Klicka på filen Kurir_2.0_RELEASE.msi
 - b) Mata in licensnummer
 - c) Skapa eget starkt lösenord, detta lösenord kommer sedan att skydda inläst kryptonyckel
 - d) Vid behov, konfigurera i inställningar (språk-sv)
- 3) Testa installationen genom att skicka en krypterad fil till MSB/CERT-SE på cert@cert.se med den testnyckel som skickades med i samma försändelse som programvaran.
Begär att får ett svar från MSB/CERT-SE, för att säkerställa att kommunikationen fungerar till och från myndigheten.
- 4) Slå av datorn och förvara den enligt interna hanteringsregler.

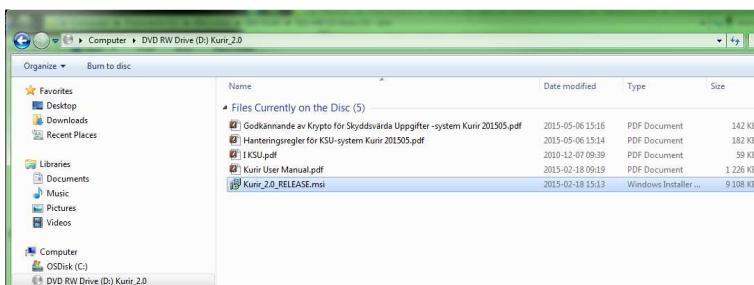
3. IT-miljö

MSB rekommenderar att en fristående dator används, men nätverksansluten dator får användas om myndighetens interna hanteringsregler så medger det. Installation av programvara på nätverksansluten dator bör ske enligt myndighetens interna regler och rutiner.

En fristående dator behöver ha Windows 7 eller senare installerat samt ha USB- portar för flytt av filer samt CD-läsare för inläsning kryptonycklar.

3.1. Installation

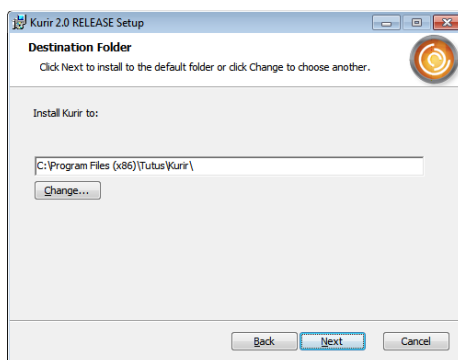
- 1) Stopp in CD och klicka: **Kurir_2.0_RELEASE.msi**



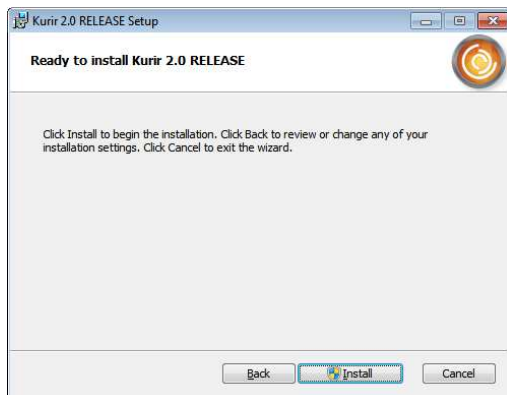
- 2) Klicka: **Next**



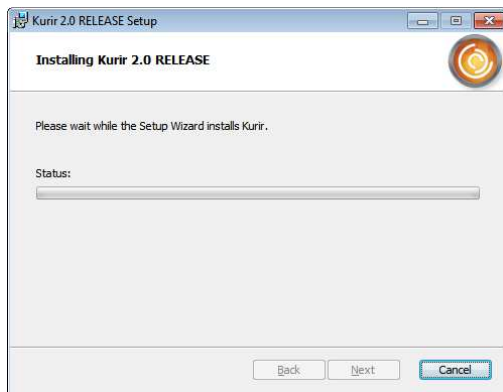
3) Välj: **Map** för installation



4) Klicka: **Install**

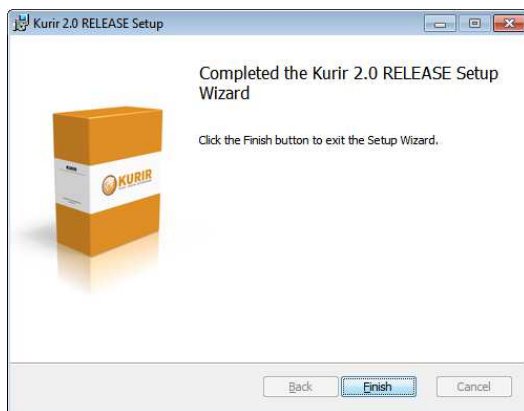


5) **Vänta**: ca 1 min



6) Eventuellt visas här upp en fråga från Windows, som informerar om att installationen behöver göra **ändringar i Windows**.

7) Klicka: **Finish**



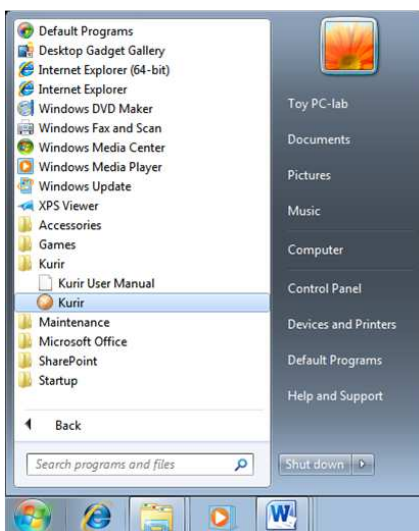
8) **Klart!** (Ingen omstart av dator behövs)

3.2. Start av programvara första gången

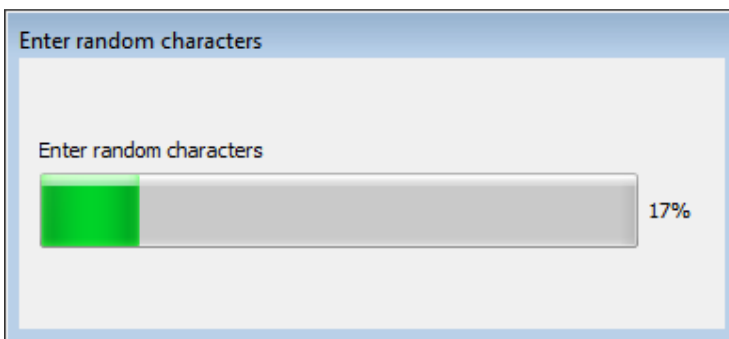
Första gången programmet startas, behöver licensnyckel anges (utskickad via e-post till kontaktperson vid myndigheten, om licensnyckel inte erhållits kontakta cert@cert.se).

Vid samma tillfälle skapar användaren även ett lösenord för att kunna starta programmet igen. Detta lösenord kommer även att skydda inläst kryptonyckel.

- 1) **Klicka:** Start/All Programs/Kurir/Kurir

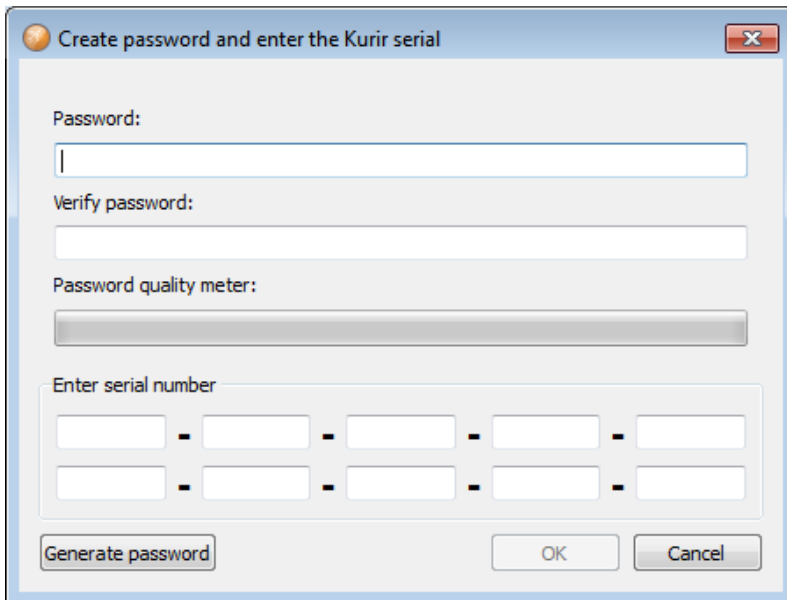


- 2) Inmata: **Tangentbordsslump**



Variera mellan små och stora bokstäver, siffror och specialtecken. Mata in tecknen i lugn takt, försök få det så slumpmässigt som möjligt.

3) Ange: **Lösenord + Licensnummer**



The dialog box titled "Create password and enter the Kurir serial" contains the following elements:

- Password:** A text input field.
- Verify password:** A text input field.
- Password quality meter:** A progress bar.
- Enter serial number:** A form with two rows of five input fields each, separated by hyphens.
- Buttons:** "Generate password", "OK", and "Cancel".

- a) **Password:** Ange valfritt lösenord (minst 7 tecken) tills **Password quality meter** är OK (blanda små och stora bokstäver med siffror och specialtecken).
- b) **Generate password:** Genererar 16 tecken om man inte vill ange eget.
- c) **Enter Serial number:** Licens (10 x 5 tecken) som bifogas i separat epost-utskick. Har du inte fått detta, kontakta CERT-SE.

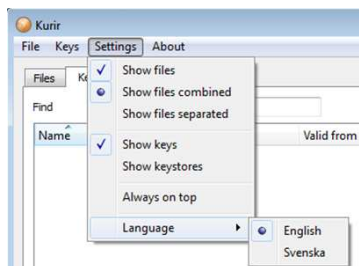
4) **Klart!** (Programmet startas)



3.3. Inställningar (Språk)

Programmet ger i meny **Inställningar** ett flertal alternativ att visa flikarna filer och nycklar, men det tas inte upp mer i denna guide, utan man förväntas använda standard-inställningarna.

Vid Inställningar ges dock möjligheten att ändra språk från engelska till svenska:



4. Test

Test av systemet ska göras genom att skicka ett krypterat testmeddelande till CERT-SE på cert@cert.se.

Använd medskickad testnyckel. Läs mer i Snabbguide – användare hur inläsning av nyckel i programvaran sker.

Begär att får ett svar från MSB/CERT-SE, för att säkerställa att kommunikationen fungerar till och från myndigheten.

Testet genomförs för att verifiera att installationen fungerar samt för att säkerställa att brandväggar hos myndigheten inte spärrar krypterade filer med filändelsen *.kke.

5. Avinstallation programvara

Windows avinstallation tar **inte** bort "allt" i datorn kopplat till programvaran t.ex. inte eventuellt inlästa nycklar och klartextfiler kopplade till programmet. Därför måste avinstallation göras i flera steg.

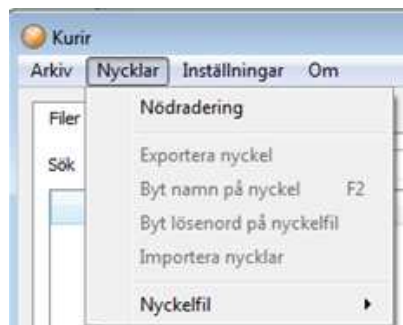
5.1. Utför nödradering

Nödradering av kryptonycklar ska göras innan avinstallation av programmet Kurir 2.0 sker.

- 1) Starta programmet och klicka Nödradering redan innan lösenordet anges (Varning ges)



- 2) eller Välj meny Nycklar/Nödradering inne i programmet



5.2. Avinstallation i Windows

Avinstallationen är en mycket enkel och snabb procedur, som inte behöver beskrivs närmare, men den kan startas på olika sätt:

- 1) Klicka på CD:ns Installationsfil **Kurir_2.0_REALEASE.msi** för att starta en Wizzard
- 2) eller Klicka: Start / **Control Panel** / Programs – Uninstall a program för att avinstallera direkt